

EMBRAYAGE

Cliquez sur le signet correspondant pour sélectionner l'année du modèle
que vous souhaitez.

EMBRAYAGE

TABLE DES MATIERES

INFORMATIONS GENERALES	2	Vérification de continuité du contacteur de position de la pédale d'embrayage	3
SPECIFICATIONS D'ENTRETIEN	2	Purge	3
LUBRIFIANTS	2	PEDALE D'EMBRAYAGE	4
VERIFICATION POUVANT ETRE EFFECTUEE SUR LE VEHICULE	2	COMMANDE D'EMBRAYAGE	5
Vérification et réglage de la pédale d'embrayage	2	Maitre-cylindre d'embrayage	8

INFORMATIONS GENERALES

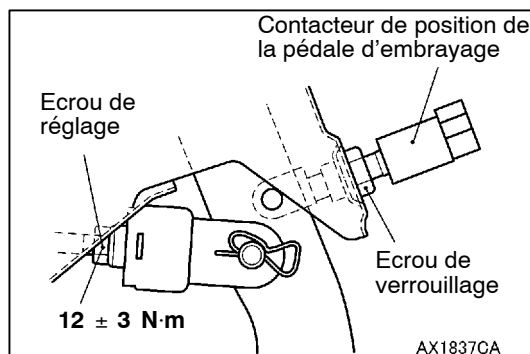
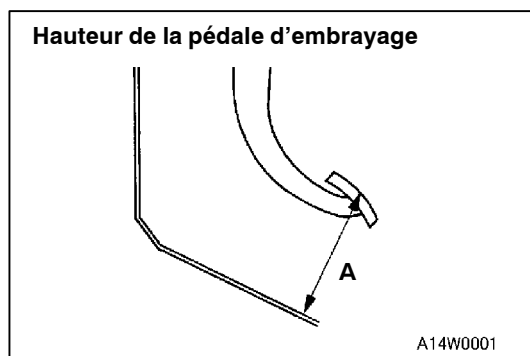
L'embrayage est du type monodisque à sec, à diaphragme; la pression hydraulique est utilisée pour la commande d'embrayage.

SPECIFICATIONS D'ENTRETIEN

Rubrique	Valeur normale
Hauteur de pédale mm	202 - 205 <Véhicules à conduite à gauche> 197 - 200 <Véhicules à conduite à droite>
Jeu de l'axe de chape de la pédale d'embrayage mm	1 - 3
Course libre de la pédale d'embrayage mm	6 - 13
Distance entre la pédale d'embrayage et le pédalier lors du débrayage mm	75 ou plus <Véhicules à conduite à gauche> 70 ou plus <Véhicules à conduite à droite>

LUBRIFIANTS

Rubrique	Lubrifiant à employer	Quantité
Liquide d'embrayage	Liquide de frein DOT3 ou DOT4	Selon besoin
Ensemble tige de commande	Graisse en caoutchouc	
Tige de commande de cylindre de débrayage	Graisse d'origine MITSUBISHI pièce N°0101011	



VERIFICATION POUVANT ETRE EFFECTUEE SUR LE VEHICULE

VERIFICATION ET REGLAGE DE LA PEDALE D'EMBRAYAGE

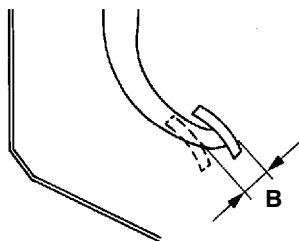
1. Retrousser le tapis de sol, etc, du dessous la pédale d'embrayage.
2. Mesurer la hauteur de la pédale d'embrayage.

Valeur normale (A):

202 - 205 mm <Véhicules à conduite à gauche>
197 - 200 mm <Véhicules à conduite à droite>

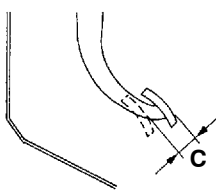
3. Si la hauteur de la pédale d'embrayage n'est pas comprise dans la valeur normale, desserrer l'écrou de réglage ou l'écrou de verrouillage du contacteur de position de la pédale d'embrayage <véhicules pourvus de régulateur de vitesse automatique> afin de régler la hauteur de la pédale à la valeur normale.

Jeu de l'axe de chape de la pédale d'embrayage



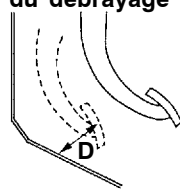
A14W0002

Course libre de la pédale



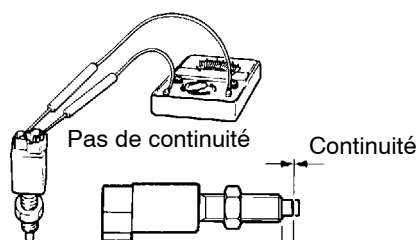
14W0002

Distance entre la pédale d'embrayage et le pédalier lors du débrayage



14W0003
00005683

4. Mesurer le jeu de l'axe de chape de la pédale.
Valeur normale (B): 1 - 3 mm
5. Si le jeu de l'axe de chape de la pédale d'embrayage n'est pas compris dans la valeur normale, desserrer l'écrou de réglage afin de régler le jeu à la valeur normale.
Attention
Ne pas encore pousser sur la tige de commande du maître-cylindre afin d'éviter tout dysfonctionnement de l'embrayage.
6. Après avoir terminé les réglages, vérifier que la course libre de la pédale (mesuré à partir de la garniture de la pédale) et la distance entre la pédale d'embrayage (la surface de la garniture de la pédale) et le pédalier soient aux valeurs normales lors du débrayage.
Valeur normale (C): 6 - 13 mm
Valeur normale (D):
75 mm ou plus <Véhicules à conduite à gauche>
70 mm ou plus <Véhicules à conduite à droite>
7. Si la course libre de la pédale d'embrayage et la distance entre la pédale d'embrayage et le pédalier lors du débrayage ne sont pas aux valeurs normales, c'est certainement parce que de l'air se trouve dans le circuit hydraulique ou parce que le maître-cylindre, le cylindre de débrayage ou l'embrayage est défectueux. Purger l'air ou déposer et inspecter le maître-cylindre, le cylindre de débrayage ou l'embrayage.
8. Remettre le tapis de sol, etc. en place.



AX0014BN

VERIFICATION DE CONTINUITE DU CONTACTEUR DE POSITION DE LA PEDALE D'EMBRAYAGE

1. Régler la pédale d'embrayage. (Voir la page 21-2.)
2. Appuyer sur la pédale d'embrayage, puis vérifier la continuité entre les bornes.

Conditions de mesure	Borne N°	Borne N°
	1	2
Pédale d'embrayage enfoncée		
Pédale d'embrayage relâchée		

PURGE

Liquide préconisé: Liquide de frein DOT3 ou DOT4

Attention

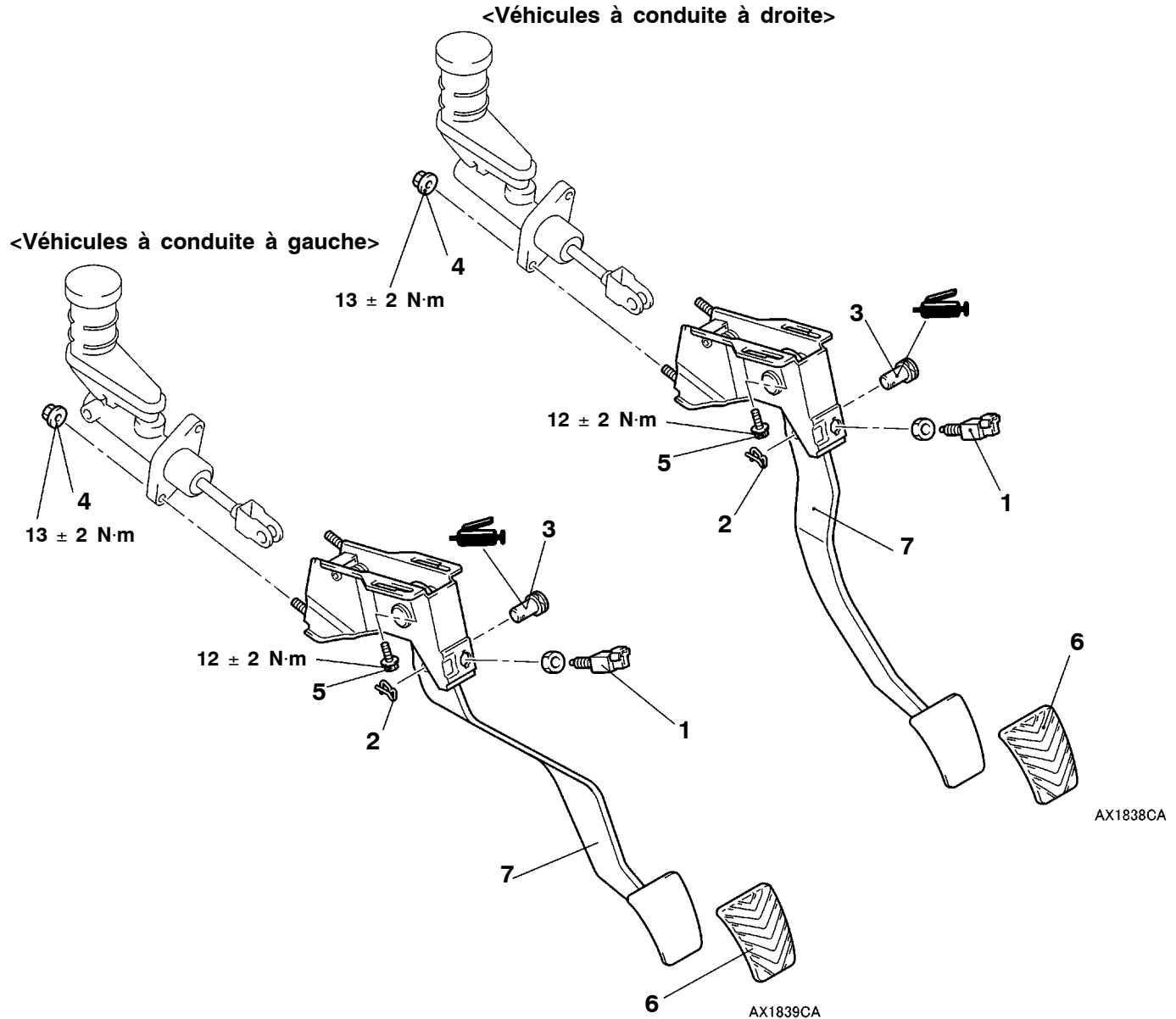
Utiliser le liquide de frein préconisé. Eviter d'utiliser un mélange du liquide préconisé et d'un autre liquide.

PEDALE D'EMBRAYAGE

DEPOSE ET POSE

Opération succédant à la pose

Réglage de la pédale d'embrayage (Voir la page 21-2.)



Procédure de dépose

- Appui A (Voir le CHAPITRE 52A - Tableau de bord.)
- 1. Contacteur de position de la pédale d'embrayage <Véhicules avec système de régulation automatique de vitesse>
- 2. Goupille d'arrêt

- 3. Axe de chape
- 4. Ecrou de montage du maître-cylindre d'embrayage
- 5. Ecrou de montage du maître-cylindre d'embrayage
- 6. Garniture de pédale
- 7. Ensemble pédale d'embrayage

COMMANDE D'EMBRAYAGE

DEPOSE ET POSE

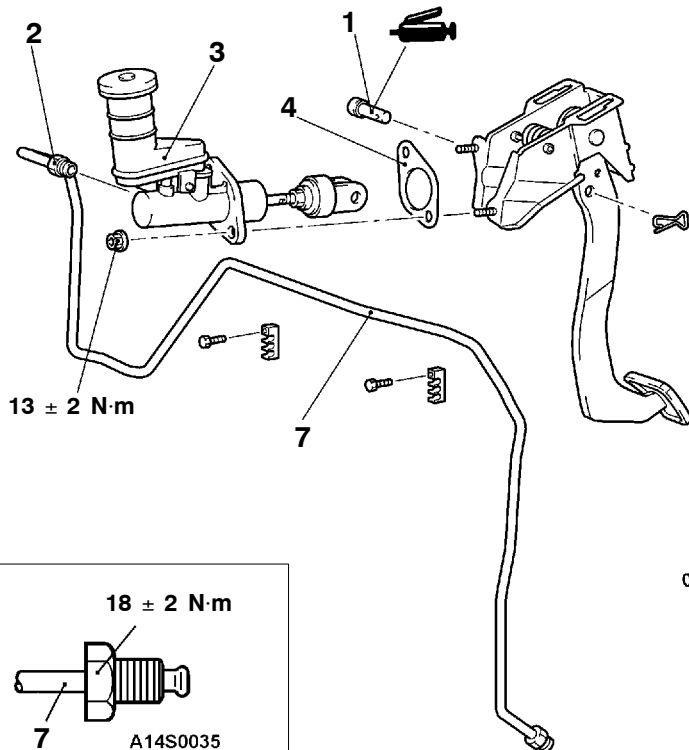
Opération précédant la dépose
Vidange du liquide d'embrayage

Opération succédant à la pose

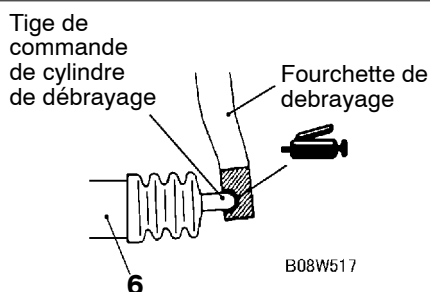
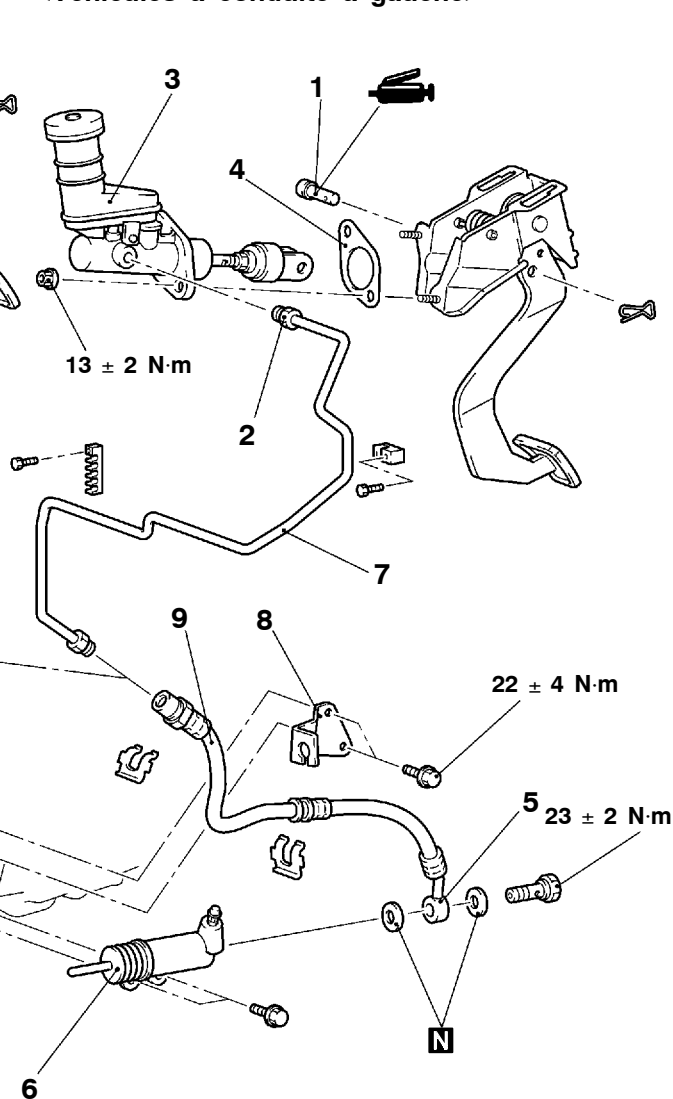
- Remplissage en liquide d'embrayage
- Purge du circuit d'embrayage (Voir la page 21-3.)
- Réglage de la pédale d'embrayage (Voir la page 21-2.)

<6G74>

<Véhicules à conduite à droite>



<Véhicules à conduite à gauche>



Graisse préconisée:
Graisse d'origine
MITSUBISHI N° de pièce
0101011

Etapes de dépose de l'ensemble maître-cylindre d'embrayage

1. Axe de chape
2. Raccordement du tube d'embrayage
3. Ensemble maître-cylindre d'embrayage
4. Joint

Etapes de dépose de l'ensemble cylindre de débrayage

5. Raccordement du tuyau d'embrayage
6. Ensemble cylindre de débrayage

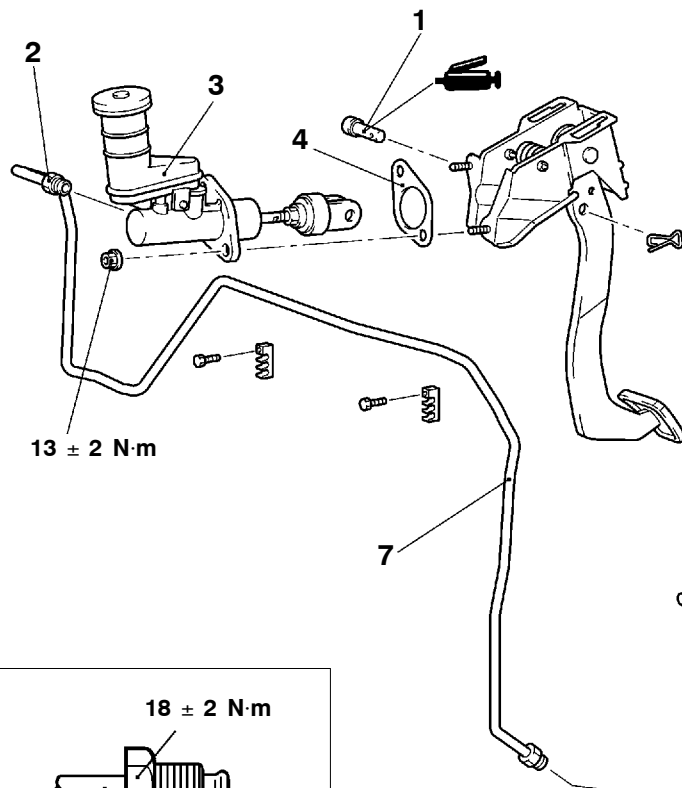
Procédure de dépose de la canalisation d'embrayage

7. Tube d'embrayage
8. Support
9. Flexible d'embrayage

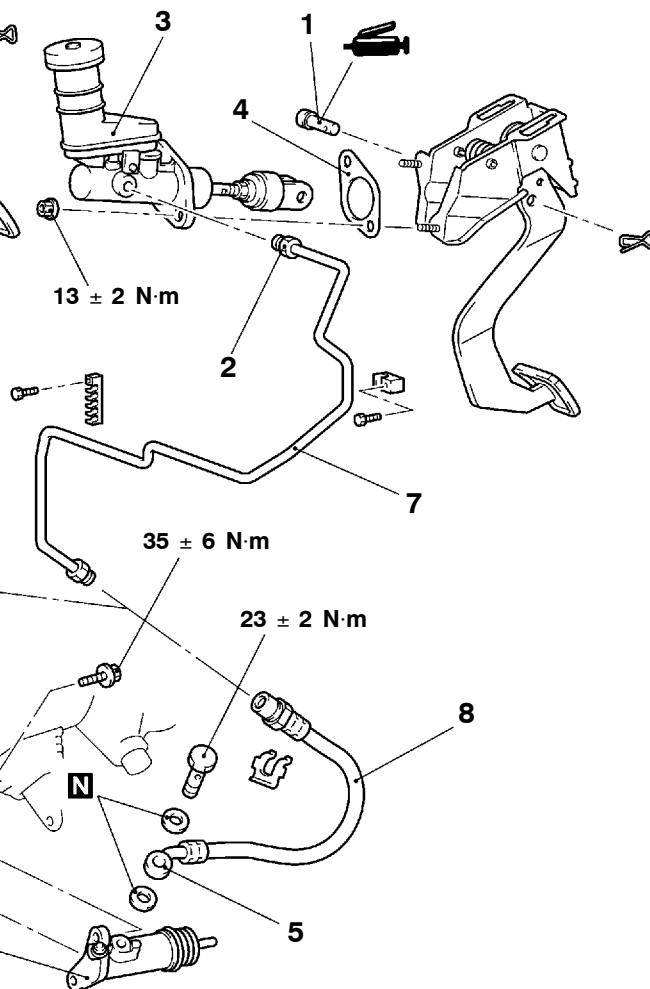
AX1841CA

<4D56>

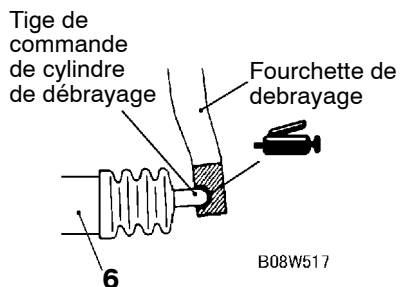
<Véhicules à conduite à droite>



<Véhicules à conduite à gauche>



AX1842CA



Graisse préconisée:
Graisse d'origine
MITSUBISHI N° de pièce
0101011

Etapes de dépose de l'ensemble maître-cylindre d'embrayage

1. Axe de chape
2. Raccordement du tube d'embrayage
3. Ensemble maître-cylindre d'embrayage
4. Joint

Etapes de dépose de l'ensemble cylindre de débrayage

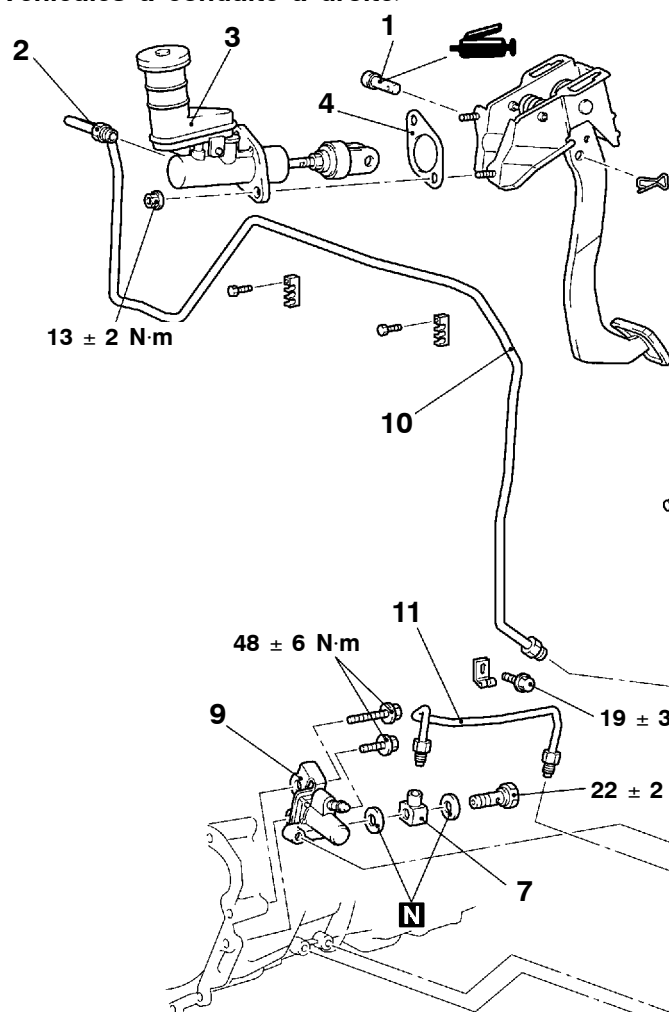
5. Raccordement du tuyau d'embrayage
6. Ensemble cylindre de débrayage

Procédure de dépose de la canalisation d'embrayage

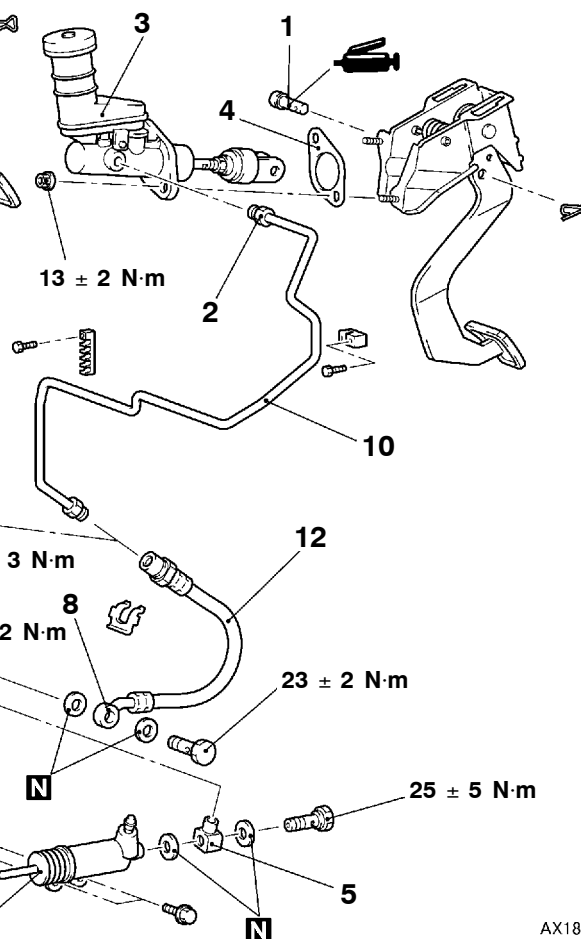
7. Tube d'embrayage
8. Flexible d'embrayage

<4M41>

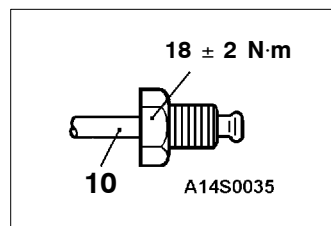
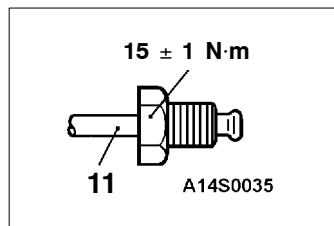
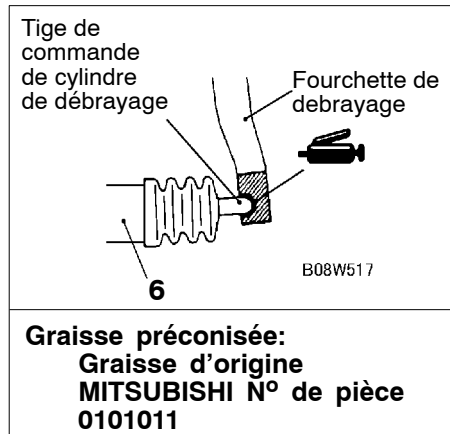
<Véhicules à conduite à droite>



<Véhicules à conduite à gauche>



AX1843CA



Etapes de dépose de l'ensemble maître-cylindre d'embrayage

1. Axe de chape
2. Raccordement du tube d'embrayage
3. Ensemble maître-cylindre d'embrayage
4. Joint

Etapes de dépose de l'ensemble cylindre de débrayage

5. Raccord
6. Ensemble cylindre de débrayage

Etapes de dépose de l'ensemble chambre d'embrayage

7. Raccord
8. Raccordement du tuyau d'embrayage
9. Ensemble chambre d'embrayage

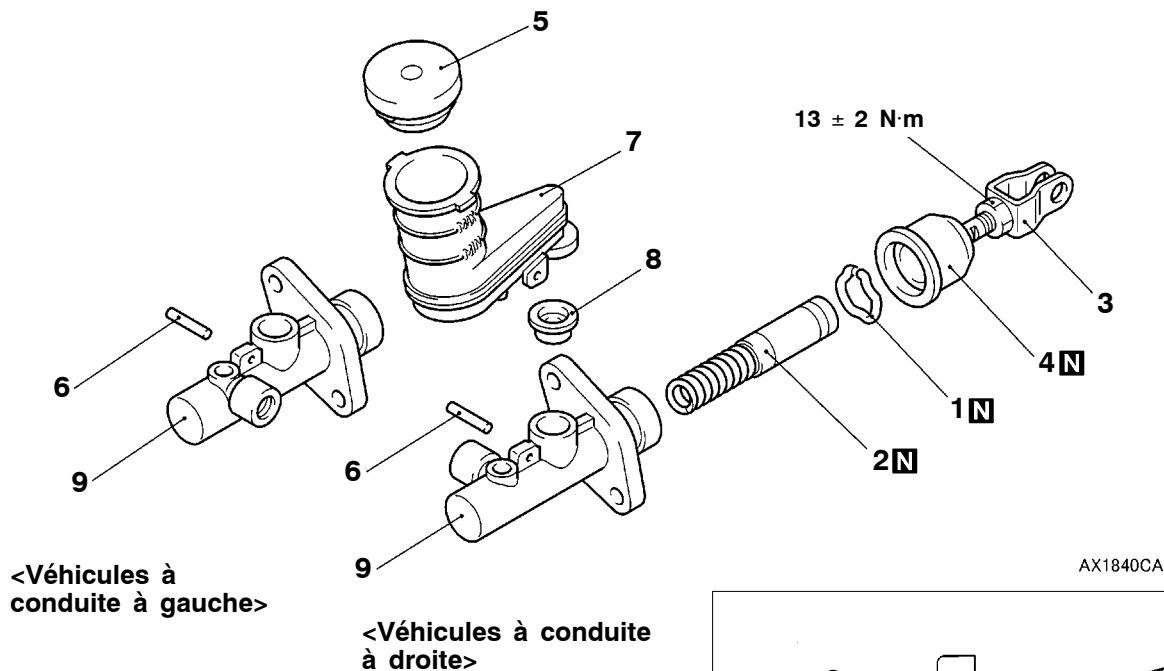
Procédure de dépose de la canalisation d'embrayage

10. Tube d'embrayage
11. Tube d'embrayage
12. Flexible d'embrayage

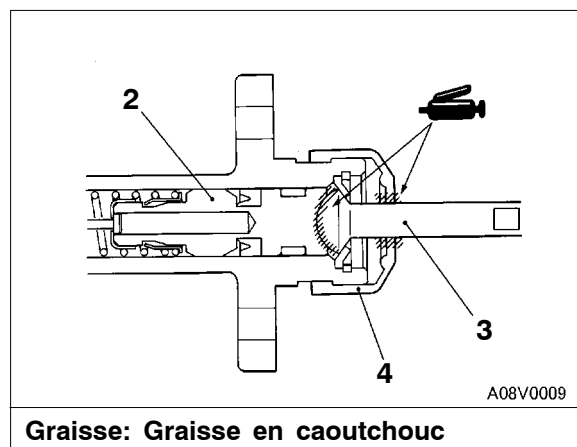
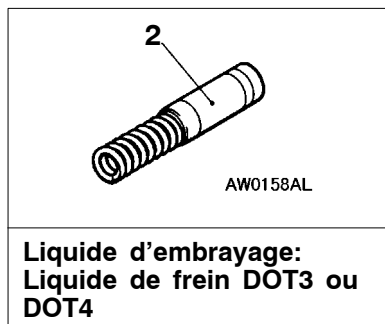
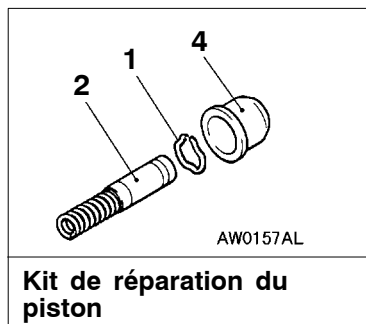
DEMONTAGE ET REMONTAGE MAITRE-CYLINDRE D'EMBRAYAGE

Attention

Ne pas démonter l'ensemble piston.



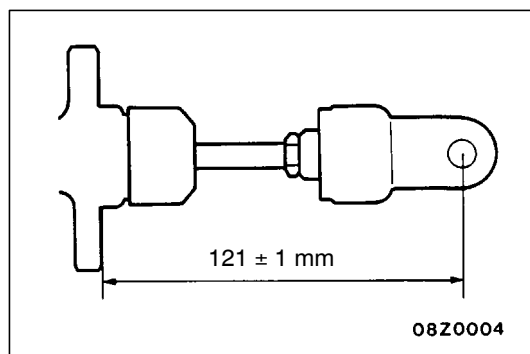
AX1840CA



Procédure de démontage

- A◄
1. Segment d'arrêt de piston
 2. Ensemble piston
 3. Ensemble tige de commande
 4. Soufflet
 5. Capuchon du réservoir

6. Goupille élastique
7. Réservoir
8. Joint
9. Corps de maître-cylindre



POINT D'INTERVENTION POUR LA POSE

►A◄ POSE DE L'ENSEMBLE TIGE DE COMMANDE

Régler la longueur de l'ensemble tige de commande à la cote indiquée afin de faciliter le réglage de la pédale d'embrayage.